

Fabri, Felix: Evagatorium in Terrae Sanctae, ..., ed. v. C.D. Hassler, Bd. 2, 1843, enthaltend fol. 183A–291B von Bd. 1 des Autographs (19 555-1) und fol. 2a–74a von Bd. 2 des Autographs (19 555-2)

zu Bild Nr.

0363

0361

0367

0357

0372

0352

0412

0312

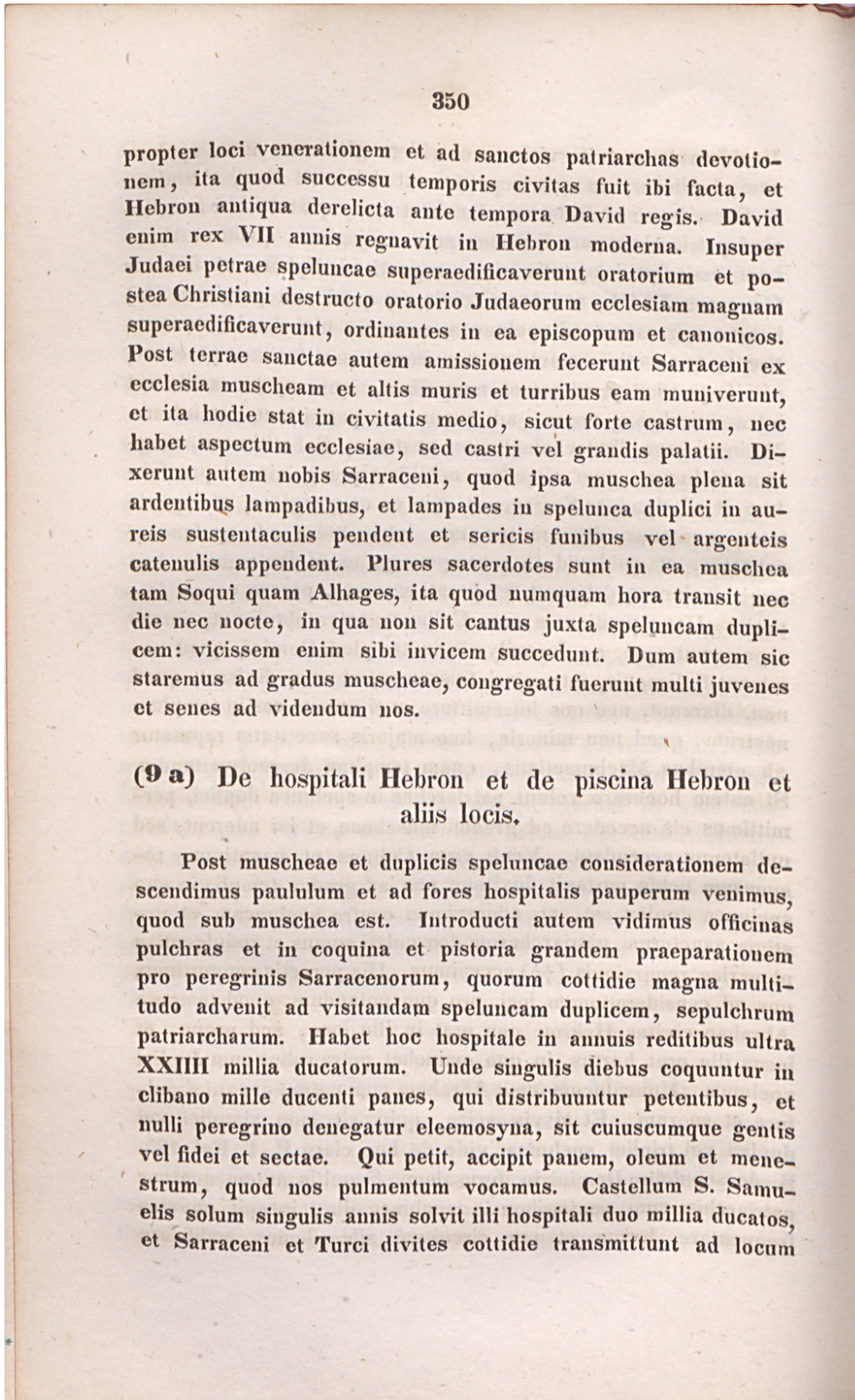
0462

0262

0862

Ende

Anfang



350

propter loci venerationem et ad sanctos patriarchas devotionem, ita quod successu temporis civitas fuit ibi facta, et Hebron antiqua derelicta ante tempora David regis. David enim rex VII annis regnavit in Hebron moderna. Insuper Judaei petrae speluncae superaedificaverunt oratorium et postea Christiani destructo oratorio Judaeorum ecclesiam magnam superaedificaverunt, ordinantes in ea episcopum et canonicos. Post terrae sanctae amissionem fecerunt Sarraceni ex ecclesia muscheam et altis muris et turribus eam muniverunt, et ita hodie stat in civitatis medio, sicut forte castrum, nec habet aspectum ecclesiae, sed castri vel grandis palatii. Dixerunt autem nobis Sarraceni, quod ipsa muschea plena sit ardentibus lampadibus, et lampades in spelunca duplici in aureis sustentaculis pendent et sericis funibus vel argenteis catenulis appendent. Plures sacerdotes sunt in ea muschea tam Soqui quam Alhages, ita quod numquam hora transit nec die nec nocte, in qua non sit cantus juxta speluncam duplicem: vicissem enim sibi invicem succedunt. Dum autem sic staremus ad gradus muscheae, congregati fuerunt multi juvenes et senes ad videndum nos.

(9 a) De hospitali Hebron et de piscina Hebron et aliis locis.

Post muscheae et duplicis speluncae considerationem descendimus paululum et ad fores hospitalis pauperum venimus, quod sub muschea est. Introducti autem vidimus officinas pulchras et in coquina et pistoria grandem praeparationem pro peregrinis Sarracenorum, quorum cottidie magna multitudo advisitandam speluncam duplicem, sepulchrum patriarcharum. Habet hoc hospitale in annuis redditibus ultra XXIII millia ducatorum. Unde singulis diebus coquantur in clibano mille ducenti panes, qui distribuuntur petentibus, et nulli peregrino denegatur eleemosyna, sit cuiuscumque gentis vel fidei et sectae. Qui petit, accipit panem, oleum et mensem, quod nos pulmentum vocamus. Castellum S. Samuelis solum singulis annis solvit illi hospitali duo millia ducatos, et Sarraceni et Turci divites cottidie transmittunt ad locum